

# Laicidad en cifras

Análisis 2026

Cualquier forma de reproducción, comunicación pública o transformación de esta obra solo puede ser efectuada con la autorización de los titulares, con excepción prevista por la ley.

Fundació Francesc Ferrer i Guàrdia  
C/ Avinyó, 44 08002 Barcelona  
[www.ferrerguardia.org](http://www.ferrerguardia.org)

**Realización:** *Fundació Ferrer i Guàrdia*  
**Autoria:** *Josep Mañé i Joan Gorina*  
**Diseño y maquetación:** *Andrea González*

Con el apoyo de:

**Barcelona** 

 Generalitat de Catalunya  
**Departament de Drets Socials  
i Inclusió**

# Índice

<b>Presentación</b>	<b>4</b>
<b>Adscripción a opciones de conciencia</b>	<b>7</b>
<b>Religiosidad</b>	<b>21</b>
<b>Financiación</b>	<b>28</b>
<b>Educación</b>	<b>32</b>
<b>Ritos de paso</b>	<b>45</b>

# Laicidad en cifras | Análisis 2026

**Josep Mañé y Joan Gorina**

Institut d'Anàlisi Social i Polítiques Públiques

Fundació Ferrer i Guàrdia

## Presentación

El informe *Laicidad en cifras 2026* ofrece una nueva **radiografía del estado de la religiosidad y la secularización en el Estado español y Cataluña**, a partir del análisis de datos recientes procedentes de fuentes oficiales como el Centro de Investigaciones Sociológicas (CIS), el Instituto Nacional de Estadística (INE), el Ministerio de Educación, Formación Profesional y Deportes o la Agencia Tributaria, así como de otras fuentes institucionales.

Como en ediciones anteriores, el objetivo del informe es aportar una **aproximación empírica y sistemática a las opciones de conciencia de la población, a su práctica religiosa y a las implicaciones sociales, institucionales y económicas que se derivan de ello**. El análisis se estructura en distintos ámbitos que permiten observar el fenómeno religioso desde una perspectiva amplia y complementaria, combinando el estudio de las creencias con el de sus manifestaciones en diferentes espacios de la vida social.

En primer lugar, los datos de adscripción muestran la consolidación de la no religiosidad como una realidad estructural, aunque con dinámicas no siempre lineales y con matices relevantes entre generaciones, con un volumen creciente de población que se declara atea, agnóstica o indiferente. A pesar de que la población religiosa sigue siendo mayoritaria, la distancia entre ambos bloques se ha reducido notablemente en las últimas décadas, en un contexto de clara transformación de las opciones de conciencia.

En lo que respecta a la religiosidad, el informe evidencia una disminución sostenida de la práctica religiosa en el conjunto de la población. No obstante, esta tendencia presenta matices relevantes entre las generaciones más jóvenes, con comportamientos más heterogéneos y con indicios de concentración de la práctica entre las personas que mantienen una identificación religiosa. Estas dinámicas apuntan a una evolución compleja, que no responde a una lógica estrictamente lineal.

En el ámbito de la financiación, los datos muestran una reducción del apoyo explícito a la Iglesia católica a través de la asignación tributaria, en paralelo a un incremento de los recursos económicos que esta recibe. Este contraste pone de manifiesto una desconexión creciente entre las preferencias de la ciudadanía y los mecanismos de financiación vigentes.

Los ritos de paso reflejan también una transformación profunda de las prácticas sociales, con un claro predominio de las formas civiles en el caso del matrimonio y una desvinculación progresiva entre las instituciones religiosas y momentos clave de la vida como la formación de familias. Estas dinámicas revelan cambios culturales de fondo en la relación de la sociedad con la religión.

En el ámbito educativo, se constata la coexistencia de dos dinámicas: por un lado, la persistencia de una presencia significativa de centros confesionales dentro del sistema educativo, especialmente a través de la red concertada; por otro lado, una disminución sostenida del alumnado que cursa Religión y un aumento de las opciones alternativas. Esta evolución pone de relieve la tensión entre la estructura institucional y las preferencias sociales.

En este contexto, el informe hace patente la **necesidad de avanzar hacia un modelo de laicidad que garantice la libertad de conciencia en condiciones de igualdad**. La creciente pluralidad de creencias, incluidas las opciones no religiosas, requiere instituciones públicas neutrales, capaces de reconocer y respetar esta diversidad sin privilegiar ninguna opción de conciencia en particular.

Al mismo tiempo, los datos evidencian la persistencia de mecanismos institucionales vinculados a la religión que no siempre se ajustan a esta realidad social. Esta tensión **hace necesario repensar el papel de las instituciones públicas en relación con el hecho religioso**, con el objetivo de adecuarlo a una sociedad cada vez más plural.

Con esta nueva edición, la Fundació Ferrer i Guàrdia reafirma su compromiso con la **promoción de la laicidad como principio democrático fundamental**, entendida como la garantía de la libertad de conciencia, la igualdad de trato entre todas las opciones y la separación efectiva entre las instituciones públicas y las confesiones religiosas. En este sentido, el informe quiere contribuir a un debate público informado y a la definición de políticas que avancen hacia una sociedad más justa, plural y respetuosa.

## Adscripción a opciones de conciencia

La adscripción a opciones de conciencia permite analizar cómo la población se identifica con tradiciones religiosas o con opciones no religiosas, más allá de la práctica o la intensidad de la creencia. Se trata de un indicador clave para entender la evolución del hecho religioso y los cambios en las formas de identificación de la ciudadanía.

En las últimas décadas, se observa una transformación progresiva marcada por la disminución de las identificaciones religiosas tradicionales y el aumento de las opciones no religiosas. Este proceso se inscribe en un contexto más amplio de cambio social y generacional, que se traduce en una mayor pluralización de las opciones de conciencia y en una relación más diversa con la religión.

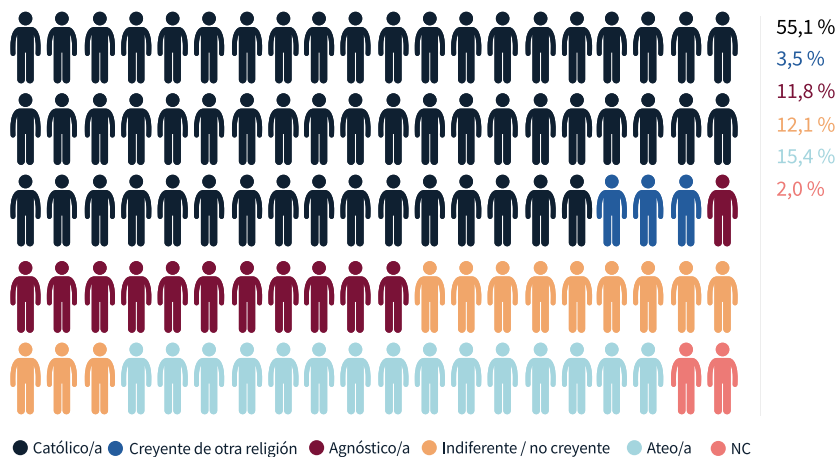
- **La población no religiosa se mantiene en torno al 40 % tras el crecimiento de los últimos años.**
- **La secularización se consolida como una tendencia estructural de largo recorrido.**
- **Las generaciones jóvenes siguen siendo las menos religiosas.**
- **La no religiosidad entre los jóvenes se mantiene elevada, pero muestra una ligera tendencia a la baja.**
- **La evolución reciente de la no religiosidad no es homogénea entre generaciones.**
- **La diversidad religiosa se concentra en las generaciones más jóvenes.**
- **Las mujeres continúan siendo más religiosas que los hombres.**
- **Cataluña y el País Vasco son los territorios con más personas sin creencias religiosas.**

## La población no religiosa se mantiene alrededor del 40% después del crecimiento de los últimos años

Los datos de 2025 muestran que el 55,1% de la población se declara católica, mientras que el conjunto de las opciones no religiosas (ateísmo, agnosticismo e indiferencia) se sitúa en torno al 39%. En concreto, el 15,4% se declara atea, el 12,1%, indiferente o no creyente y el 11,8%, agnóstica. Las personas creyentes de otras religiones representan un 3,5% del total.

Estas cifras indican una estabilización respecto a los últimos años, después de un período de crecimiento sostenido de la no religiosidad. A pesar de esta cierta contención, el volumen de población no religiosa se mantiene en niveles históricamente elevados, de modo que se consolida un escenario de pluralización de las opciones de conciencia.

Figura 1. Adscripción a opciones de conciencia, 2025 (%)

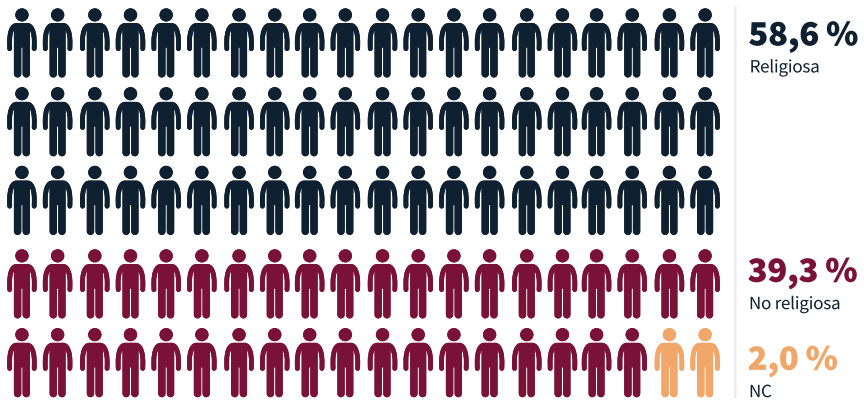


Fuente: elaboración propia a partir de los barómetros de enero a diciembre de 2025 del CIS (promedio)

Agrupando las opciones de conciencia, el 58,6% de la población se identifica con opciones religiosas, mientras que el 39,3% lo hace con opciones no religiosas. El porcentaje de personas que no se posicionan se mantiene en el 2%.

Estos datos muestran una sociedad aún mayoritariamente religiosa, pero con una distancia cada vez menor entre los dos grandes bloques. La proximidad entre ambos porcentajes evidencia un proceso de transformación sostenido que podría derivar, en los próximos años, en un cambio de mayoría en las opciones de conciencia.

Figura 2. Adscripción a opciones de conciencia. Categorías agrupadas, 2025 (%)



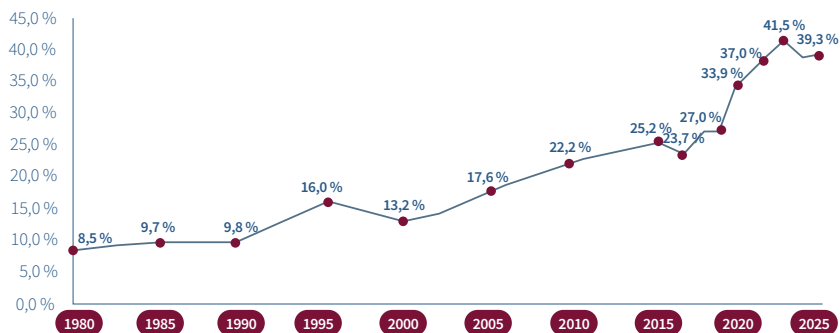
Fuente: elaboración propia a partir de los barómetros de enero a diciembre de 2025 del CIS (promedio)

## La secularización se consolida como una tendencia estructural de largo recorrido

La evolución histórica muestra un incremento muy significativo de la población no religiosa, que ha pasado del 8,5% en 1980 al 39,3% en 2025. Este crecimiento se ha intensificado especialmente a partir de 2021. Este crecimiento se ha intensificado especialmente a partir de la última década, con un salto notable entre 2019 y 2021, dado que ha pasado del 27,5% al 37% de la población.

Después de los máximos registrados en 2023, cuando la población no religiosa alcanzó el 41,5%, los datos posteriores mostraban una ligera disminución. Sin embargo, los últimos datos apuntan nuevamente a una recuperación del crecimiento de la no religiosidad, de modo que se retoma la tendencia ascendente observada a largo plazo. Estos datos refuerzan la idea de que la secularización no responde a una dinámica coyuntural, sino a un proceso estructural de transformación social.

**Gráfico 1. Evolución de la adscripción a opciones de conciencia no religiosa, 1980-2025. Categorías agrupadas, 2025 (%)**



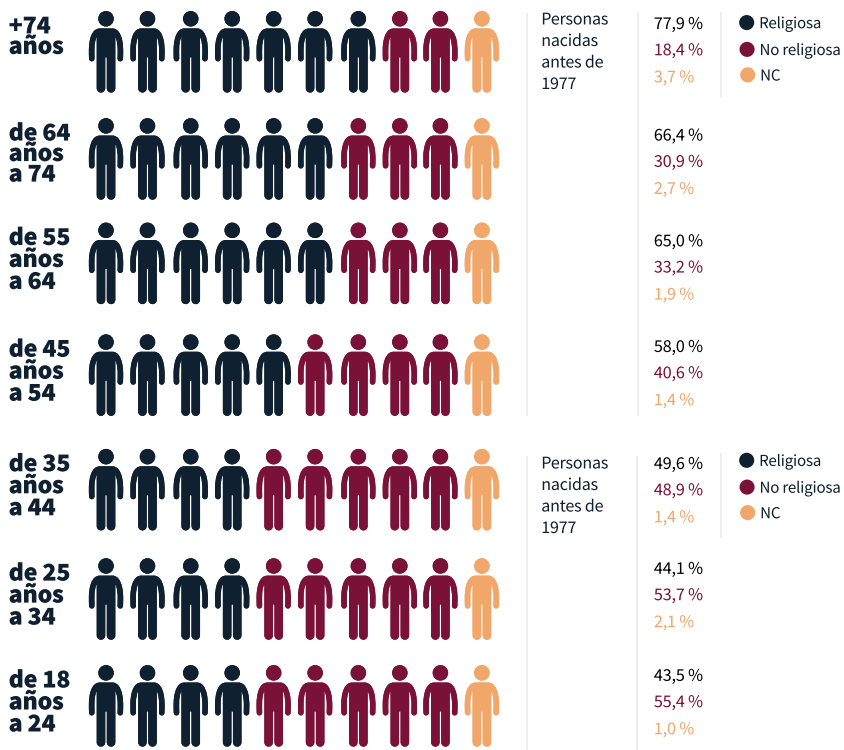
Fuente: elaboración propia a partir de los barómetros del CIS (medias anuales).

## **Las generaciones jóvenes siguen siendo las menos religiosas**

El análisis por edades muestra diferencias muy marcadas entre generaciones. Entre las personas de 18 a 24 años, el 55,4% se declara no religiosa, una proporción que también se mantiene elevada entre los 25 y 34 años (53,7%). En cambio, a partir de los 45 años, la religiosidad pasa a ser mayoritaria y aumenta progresivamente con la edad, hasta alcanzar el 77,9% entre las personas de 75 años o más.

Este patrón evidencia un fuerte relevo generacional, en el que las cohortes más jóvenes presentan niveles de no religiosidad significativamente más altos. Esta dinámica apunta a una posible continuidad del proceso de secularización en el futuro, a medida que estas generaciones vayan ganando peso demográfico. Aun así, la evolución reciente de la no religiosidad entre la población joven muestra algunos matices, con una cierta estabilización y ligeras oscilaciones en los últimos años.

Figura 3. Adscripción a opciones de conciencia (religiosa – no religiosa), según grupos de edad, 2025 (%)



Fuente: elaboración propia a partir de los barómetros de enero a diciembre de 2025 del CIS (promedio)

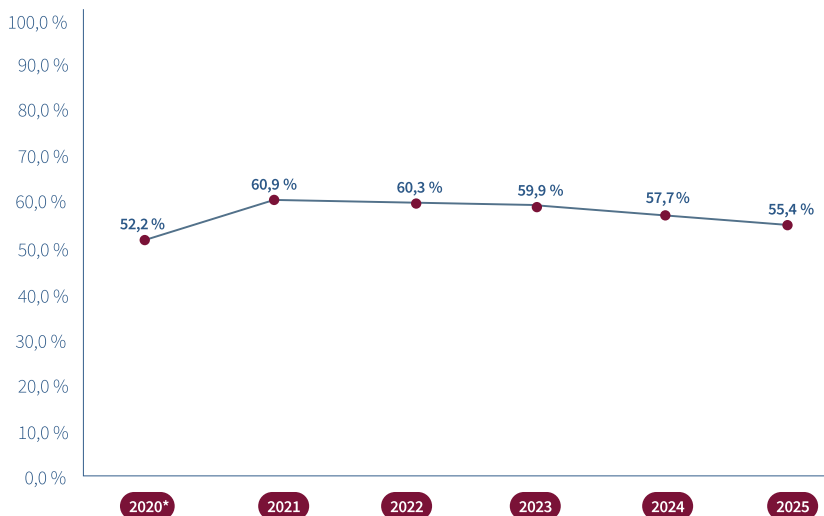
## **La no religiosidad entre los jóvenes se mantiene elevada, pero muestra una ligera tendencia a la baja**

La evolución reciente de la no religiosidad entre la población de 18 a 24 años muestra una dinámica con matices. Después de un incremento significativo entre 2020 (52,2%) y 2021 (60,9%), el porcentaje de jóvenes que se declaran no religiosos se mantiene en valores elevados, pero inicia una tendencia ligeramente descendente hasta situarse en el 55,4% en 2025.

Estos datos confirman que la población joven sigue siendo el grupo con mayor peso de la no religiosidad, tal y como se ha observado en el análisis por grupos de edad. Con todo, la evolución de los últimos años introduce un elemento de matiz que apunta a cierta estabilización e incluso un ligero retroceso tras un período de crecimiento intenso.

En este sentido, los resultados sugieren que, a pesar de la consolidación de la no religiosidad entre las generaciones jóvenes, la evolución no es lineal y puede presentar oscilaciones a corto plazo. Este comportamiento hace necesario analizar la evolución por grupos de edad para determinar si se trata de una dinámica específica o generalizable.

**Gráfico 2. Evolución de la adscripción a opciones de conciencia (no religiosa), de 18 a 24 años, 2020-2025 (%)**



Fuente: elaboración propia a partir de los barómetros del CIS (medias anuales)  
\*Los datos de 2020 representan únicamente los del primer trimestre del año.

## La evolución reciente de la no religiosidad no es homogénea entre generaciones

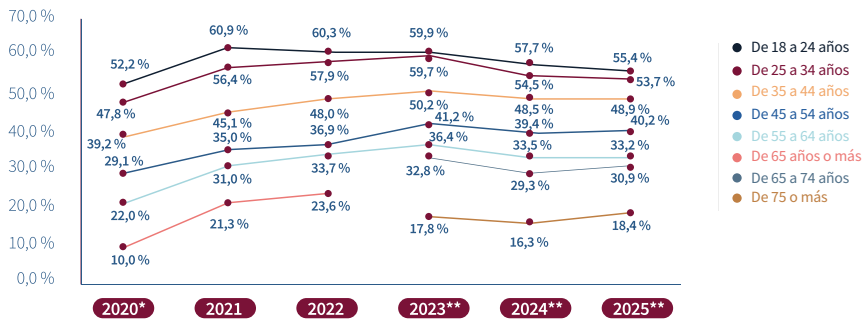
El análisis por grupos de edad muestra que la evolución reciente de la no religiosidad no sigue una dinámica uniforme en el conjunto de la población. Mientras que en la franja de 18 a 24 años se observa una ligera tendencia a la baja desde 2021, esta evolución no se reproduce de la misma manera en el resto de grupos de edad.

En los tramos de 25 a 34 y de 35 a 44 años, la no religiosidad se mantiene en valores relativamente estables a lo largo del período. En los

grupos de edad más avanzados, en cambio, se observan dinámicas más suaves, con incrementos moderados o estabilizaciones, especialmente entre las personas de 45 a 64 años.

Estas diferencias ponen de manifiesto que el leve retroceso detectado entre la población más joven responde a una dinámica específica de esta cohorte y no a un cambio de tendencia general. En conjunto, la no religiosidad se mantiene en niveles elevados en todas las generaciones, con diferencias de intensidad, pero sin evidencias de una reversión global del proceso de secularización.

**Gráfico 3. Evolución de la adscripción a opciones de conciencia (no religiosa), según grupos de edad, 2020-2025 (%)**



Fuente: elaboración propia a partir de los barómetros del CIS (medias anuales)

\*Los datos de 2020 representan únicamente los del primer trimestre del año.

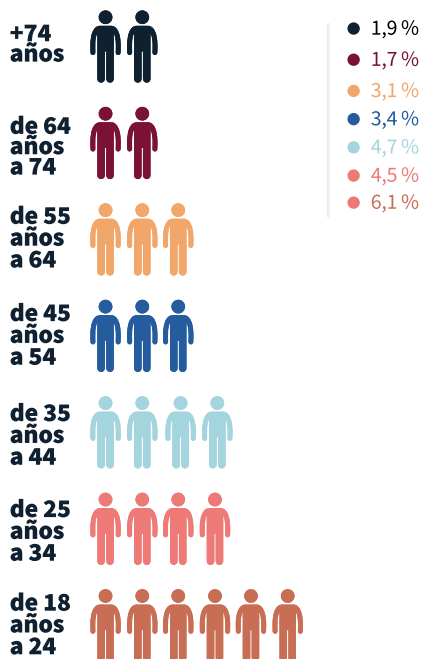
\*\*Hasta el año 2022 se agrupaban los datos referentes a 65 años o más. A partir de 2023 se divide en dos categorías: de 65 a 74 años y 75 años o más.

## La diversidad religiosa se concentra en las generaciones más jóvenes

La presencia de creyentes de otras religiones es más elevada entre las personas jóvenes, con un 6,1% en la franja de 18 a 24 años y un 4,5% entre los 25 y 34 años. A medida que aumenta la edad, este porcentaje disminuye progresivamente.

Este patrón refleja los procesos de diversificación religiosa asociados a cambios demográficos y migratorios recientes. Las generaciones más jóvenes, socializadas en contextos más diversos, incorporan en una proporción más alta esta pluralidad religiosa.

Figura 4. Creyentes de otra religión (no católica), según grupos de edad, 2025 (%)



Fuente: elaboración propia a partir de los barómetros de enero a diciembre de 2025 del CIS (promedio)

## Las mujeres siguen siendo más religiosas que los hombres

Las diferencias por sexo se mantienen estables: el 63,1% de las mujeres se declaran religiosas, frente al 53,9% de los hombres. Por el contrario, la no religiosidad es más elevada entre los hombres (44,2%) que entre las mujeres (34,7%).

Esta diferencia de cerca de 10 puntos porcentuales confirma una tendencia estructural ya observada en ediciones anteriores. Además, esta brecha se mantiene en las diferentes franjas de edad, lo que indica que se trata de un patrón consolidado en la sociedad.

Figura 5. Adscripción a opciones de conciencia (religiosa – no religiosa), según sexo, 2025 (%)



Fuente: elaboración propia a partir de los barómetros de enero a diciembre de 2025 del CIS (promedio)

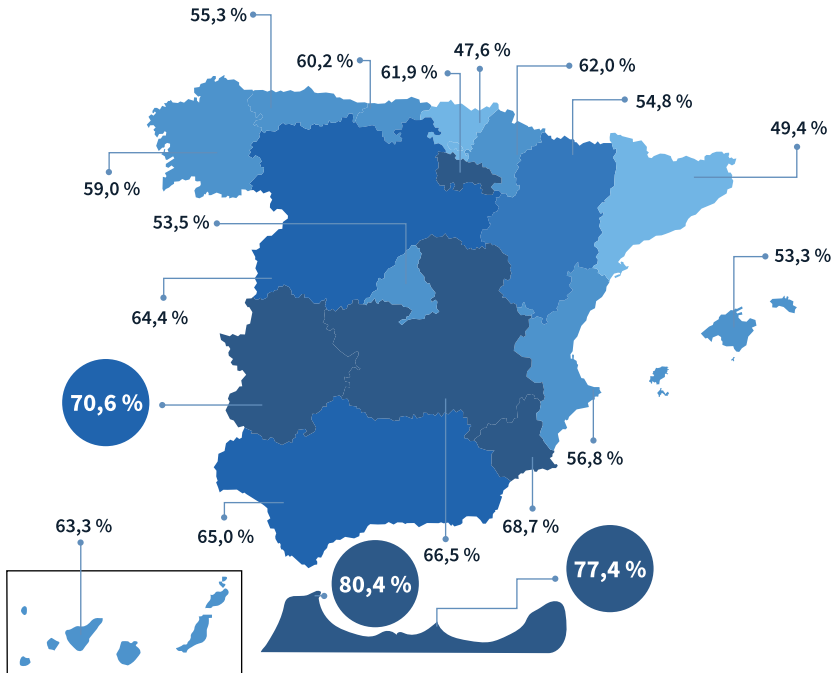
## **Cataluña y el País Vasco son los territorios con más personas sin creencias religiosas**

El análisis territorial muestra diferencias relevantes entre comunidades autónomas. El País Vasco (50,5%) y Cataluña (47,6%) son los únicos territorios donde la población no religiosa supera o se aproxima más al peso de la religiosa, de modo que se sitúan a la cabeza del proceso de secularización.

Otras comunidades como Madrid (45,2%) o las Islas Baleares (45,0%) también presentan niveles elevados de no religiosidad. En cambio, territorios como Extremadura (27,3%), Murcia (29,3%) o Castilla-La Mancha (31,1%) mantienen una clara mayoría de población religiosa.

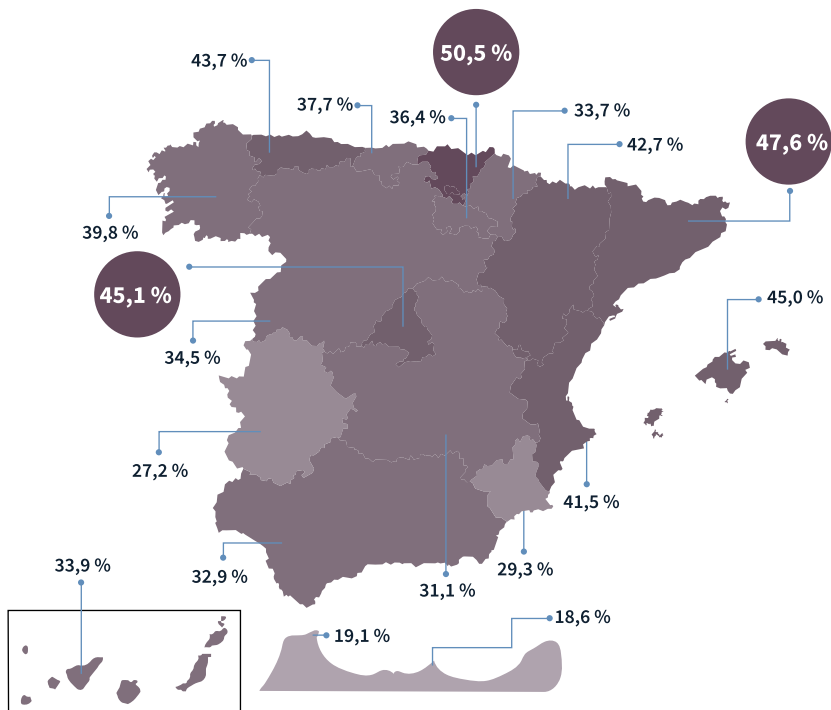
Las ciudades autónomas de Ceuta y Melilla registran los niveles más altos de religiosidad, y superan el 75%. Estas diferencias territoriales reflejan la diversidad social y cultural del Estado, así como la influencia de factores históricos, demográficos y socioeconómicos en las opciones de conciencia.

Figura 6. Adscripción a opciones de conciencia (religiosa), según comunidades autónomas, 2025 (%)



Fuente: elaboración propia a partir de los barómetros de enero a diciembre de 2025 del CIS (promedio)

**Figura 7. Adscripción a opciones de conciencia (no religiosa), según comunidades autónomas, 2025 (%)**



Fuente: elaboración propia a partir de los barómetros de enero a diciembre de 2025 del CIS (promedio)

## Religiosidad

El análisis de la religiosidad permite profundizar en la relación efectiva de la población con la religión, más allá de su adscripción formal. En este apartado, los datos sobre práctica religiosa se refieren específicamente a la población católica practicante y no practicante. En este sentido, la práctica religiosa constituye un indicador clave para medir el grado de implicación y participación en las tradiciones religiosas.

En las últimas décadas, la religiosidad ha experimentado una transformación significativa, caracterizada por una disminución sostenida de la práctica. Este proceso convive con formas de identificación religiosa más desvinculadas de la práctica regular, y configura un escenario en el que la religión mantiene una presencia social relevante, pero con un papel cada vez más limitado en la vida cotidiana.

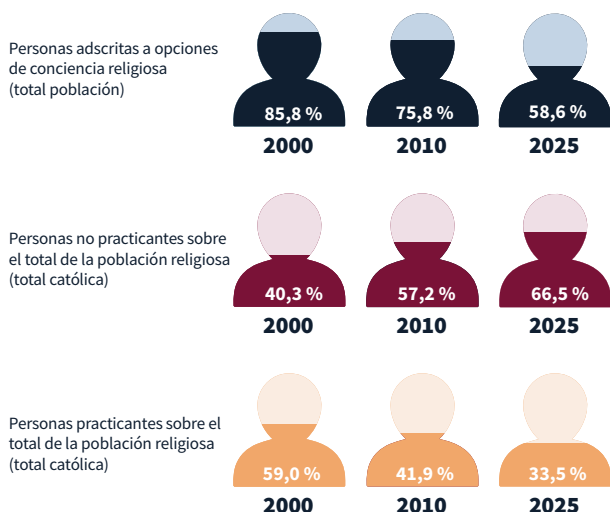
- **La práctica religiosa continúa en retroceso y se consolida el predominio de las personas no practicantes.**
- **Solo una de cada tres personas religiosas se declara practicante.**
- **La práctica religiosa repunta entre las personas más jóvenes.**
- **Las mujeres presentan niveles de práctica religiosa más elevados, con la única excepción entre la población más joven.**

## La práctica religiosa continúa en retroceso y se consolida el predominio de las personas no practicantes

La evolución desde el año 2000 muestra una transformación significativa en la composición interna de la población religiosa. Si a comienzos de siglo el 59 % de las personas religiosas se declaraban practicantes, en 2025 esta proporción se sitúa en el 33,5 %. En paralelo, las personas no practicantes han pasado del 40,3 % al 66,5 %, y se han convertido claramente en el grupo mayoritario dentro de la población religiosa.

Esta evolución pone de manifiesto una pérdida sostenida de la práctica religiosa, que se intensifica especialmente a partir de la última década. Pese a algunas oscilaciones puntuales, la tendencia general es clara: la religiosidad se mantiene más como una identificación cultural o simbólica que como una práctica activa.

**Figura 8. Evolución de las personas practicantes y no practicantes de la religión católica sobre el total de población adscrita a opciones de conciencia religiosa, 2000-2025 (%)**



Fuente: elaboración propia a partir de los barómetros de enero a diciembre de 2025 del CIS (promedio)

## Solo una de cada tres personas religiosas se declara practicante

En 2025, el 66,5% de la población que se declara católica es no practicante, mientras que solo el 33,5% se considera practicante. Estos datos consolidan un patrón en el que la práctica religiosa es minoritaria dentro del conjunto de personas creyentes.

Esta realidad refuerza la idea de que la religiosidad en el Estado español se encuentra en un proceso de transformación, en el que la identificación religiosa no implica necesariamente una participación activa en rituales o prácticas religiosas.

Figura 9. Practicantes y no practicantes de la religión católica, 2025 (%)



Fuente: elaboración propia a partir de los barómetros de enero a diciembre de 2025 del CIS (promedio)

## **La práctica religiosa repunta entre los más jóvenes**

El análisis por edades muestra un elemento destacado: la franja de 18 a 24 años presenta un porcentaje de práctica religiosa (34,6%) superior al de varios grupos de edad inmediatamente posteriores, como el de 25 a 34 años (24,1%) o el de 55 a 64 años (28,5%). Este repunte rompe la idea de una evolución estrictamente decreciente de la práctica entre las generaciones más jóvenes.

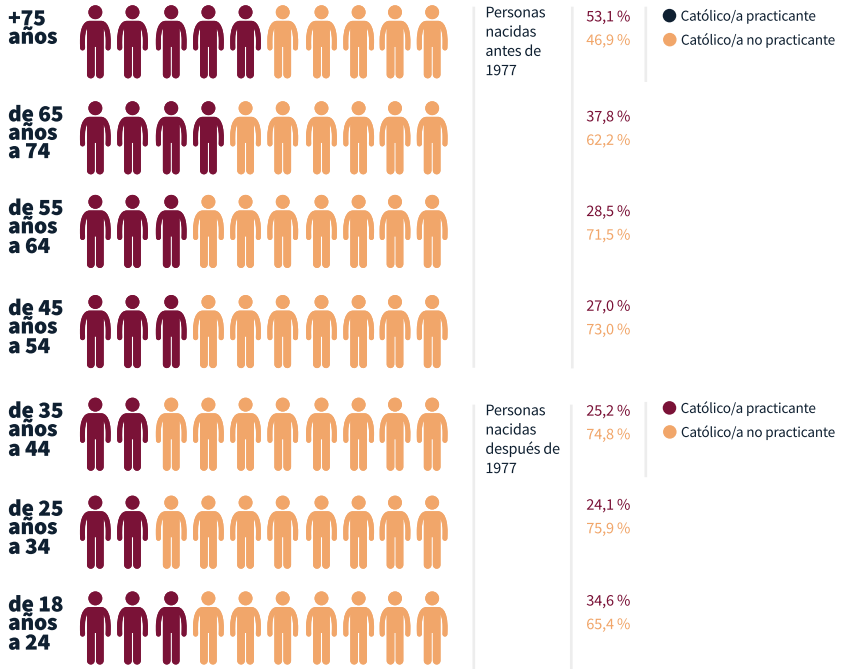
Este resultado es especialmente relevante si se pone en relación con los datos de adscripción analizados anteriormente, que sitúan a la población joven como la menos religiosa. En este sentido, lo que indican estos datos no es tanto un aumento global de la religiosidad entre jóvenes, sino una mayor intensidad de práctica entre quienes sí se declaran religiosos.

Dicho de otro modo, entre la población joven religiosa se concentra una proporción relativamente más alta de personas practicantes, mientras que el volumen total de personas religiosas sigue siendo inferior. Este patrón refleja una convivencia entre niveles elevados de no religiosidad y un sector de población creyente joven con una práctica religiosa relativamente más intensa.

A partir de los 65 años, la práctica religiosa vuelve a aumentar de manera clara y alcanza el 53,1% entre las personas de 75 años o más, con lo que consolida el peso de la práctica en las generaciones más mayores.

Estos resultados refuerzan la idea de que las nuevas generaciones no presentan un patrón homogéneo, sino dinámicas más complejas en su relación con la práctica religiosa.

Figura 10. Practicantes y no practicantes de la religión católica, según grupo de edad, 2025 (%)



Fuente: elaboración propia a partir de los barómetros de enero a diciembre de 2025 del CIS (promedio)

## **Las mujeres presentan niveles de práctica religiosa más elevados, con la única excepción entre la población más joven**

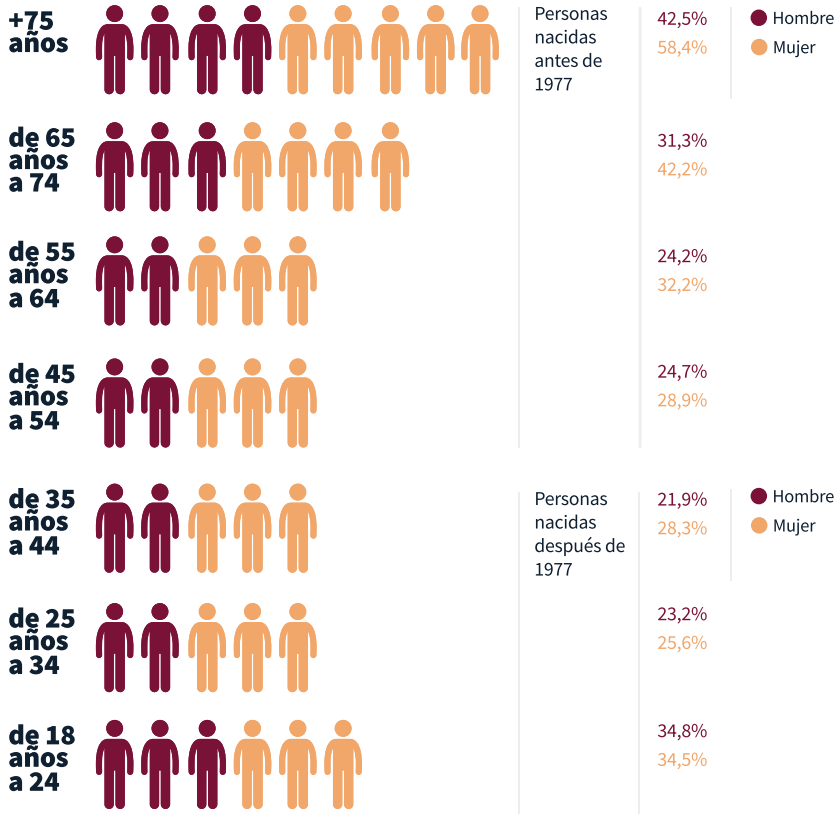
El análisis por sexo muestra que, en términos generales, las mujeres presentan niveles de práctica religiosa superiores a los de los hombres, especialmente en las franjas de edad más avanzadas, donde la diferencia es más pronunciada.

Sin embargo, este patrón presenta una excepción relevante en la franja de 18 a 24 años, en la que los niveles de práctica son similares entre ambos sexos, con una ligera superioridad de los hombres. Se trata del único grupo de edad en el que se invierte, aunque sea de manera muy moderada, la tendencia general observada.

Este hecho refuerza la idea de que las nuevas generaciones presentan comportamientos diferenciados respecto a las cohortes de mayor edad, también en términos de género. En este sentido, la relación entre religiosidad y género tiende a equilibrarse entre la población joven, mientras que la diferencia es más marcada en las edades avanzadas.

A pesar de este matiz, el patrón global se mantiene: la práctica religiosa es más elevada en las generaciones de mayor edad e inferior entre las más jóvenes, tanto en hombres como en mujeres, en línea con el proceso general de secularización.

Figura 11. Practicantes y no practicantes de la religión católica, según sexo, 2025 (%)



Fuente: elaboración propia a partir de los barómetros de enero a diciembre de 2025 del CIS (promedio)

## Financiación

La financiación de las confesiones religiosas constituye un elemento central para analizar la relación entre religión e instituciones públicas. En el caso español, el sistema de asignación tributaria a través del IRPF permite observar hasta qué punto la ciudadanía apoya económicamente a la Iglesia católica y a otros fines de interés social.

Este mecanismo pone de manifiesto la coexistencia entre, por un lado, la libertad individual de asignación de recursos y, por otro, la presencia estructural de la religión en el sistema fiscal. En este sentido, el análisis de la financiación permite identificar posibles desajustes entre las preferencias sociales y los mecanismos institucionales vigentes, en un contexto de transformación de las opciones de conciencia y de progresiva secularización.

- **Disminuye el apoyo explícito a la Iglesia católica a través del IRPF.**
- **Aumenta la asignación económica, pese a la reducción de contribuyentes.**
- **El apoyo global a la casilla de la Iglesia se mantiene a la baja.**

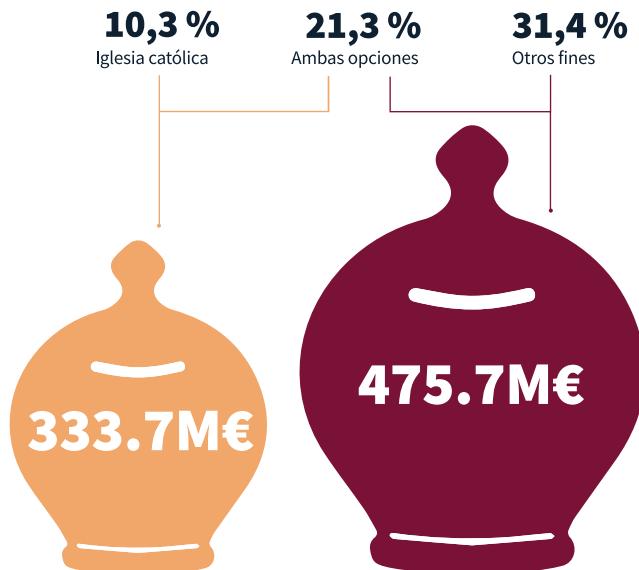
### Disminuye el apoyo explícito a la Iglesia católica a través del IRPF

Desde finales de los años noventa, la proporción de contribuyentes que marcan exclusivamente la casilla de la Iglesia católica ha experimentado una reducción sostenida. Si en 1998 esta opción concentraba el 36,6% de las declaraciones, en 2022 se sitúa en el 10,3%, lo que evidencia una pérdida significativa de apoyo directo.

Paralelamente, se observa un aumento de las opciones combinadas (Iglesia y otros fines sociales), que pasan del 10,3% en 1999 al 21,3% en 2022. A pesar de este incremento, no compensa la caída de la opción exclusiva, lo que se traduce en una disminución global del apoyo explícito a la Iglesia católica.

Esta evolución refleja un cambio en las preferencias de la ciudadanía, que progresivamente opta por otros destinos de carácter social o bien decide no asignar ninguna parte de su declaración.

Figura 12. Asignación tributaria a la Iglesia católica y otros fines de interés social. IRPF 1998-2022



Fuente: elaboración propia a partir de la memoria de la Agencia Estatal de Administración Tributaria (varios años). \* A partir del año 1999 se puede colaborar con ambas opciones (Iglesia católica y otros fines de interés social). \*\* Los datos de 2007 no son comparables con los de ejercicios anteriores debido a la reforma del impuesto que entró en vigor ese año y al cambio del porcentaje de la cuota íntegra destinada al sostenimiento de la Iglesia católica.

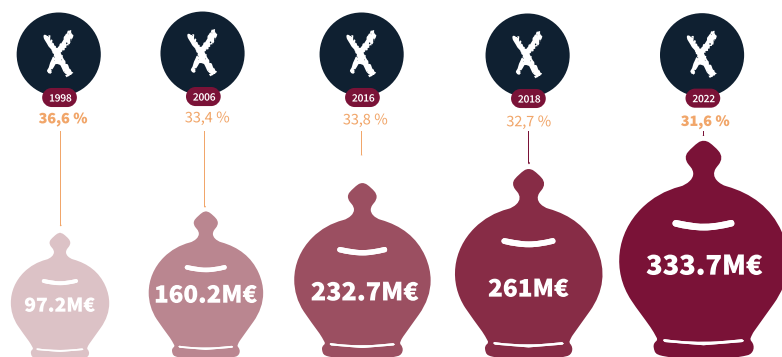
## Aumenta la asignación económica, pese a la reducción de contribuyentes

A pesar de la disminución del número de contribuyentes que marcan la casilla de la Iglesia, los recursos económicos asignados han aumentado de manera sostenida. En 1998, la Iglesia católica recibía 97,2 millones de euros, mientras que en 2022 esta cifra ascendía hasta los 333,7 millones.

Este incremento se produce en un contexto en el que el porcentaje total de contribuyentes que marcan la casilla de la Iglesia o ambas opciones ha disminuido, por lo que pasó de porcentajes cercanos al 36 % a finales de los años noventa a poco más del 31 % en 2022.

Esta dinámica indica que, aun con la reducción del apoyo social, la capacidad recaudatoria se mantiene y crece, probablemente asociada a un aumento de la base imponible o a una contribución relativa más elevada de las rentas más altas.

Figura 13. Evolución de la asignación tributaria a la Iglesia católica. IRPF 1998-2022 (% de contribuyentes / millones €)



Fuente: elaboración propia a partir de la memoria de la Agencia Estatal de Administración Tributaria (varios años). \* A partir del año 1999 se puede colaborar con ambas opciones (Iglesia católica y otros fines de interés social). \*\* Los datos de 2007 no son comparables con los de ejercicios anteriores debido a la reforma del impuesto que entró en vigor ese año y al cambio del porcentaje de la cuota íntegra destinada al sostenimiento de la Iglesia católica.

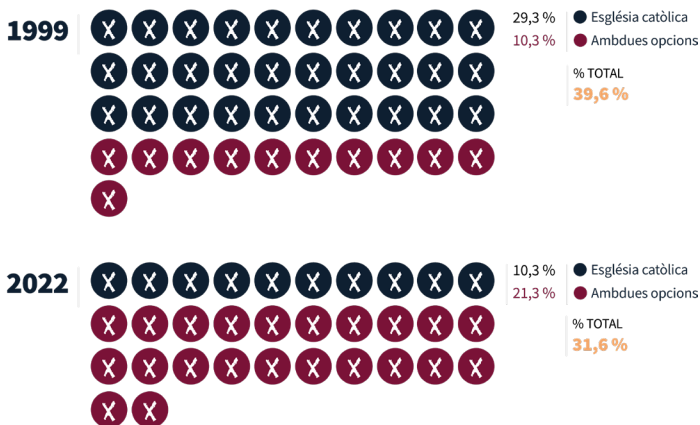
## El apoyo global a la casilla de la Iglesia se mantiene a la baja

La evolución del conjunto de contribuyentes que optan por asignar una parte de sus impuestos a la Iglesia, ya sea de manera exclusiva o combinada, muestra una tendencia descendente a largo plazo. Después de un período de estabilidad en torno al 34-36 %, en los últimos años se ha producido una caída progresiva hasta situarse en el 31,6 % en 2022.

Además, se observa una sustitución gradual de la opción exclusiva por la combinada, lo que indica menos identificación directa con la Iglesia católica y una preferencia creciente por opciones de carácter más general o social.

Estos datos ponen de manifiesto una desconexión creciente entre la ciudadanía y la financiación directa de la Iglesia, en línea con las tendencias de secularización observadas en otros ámbitos.

Figura 14. Evolución de la proporción de contribuyentes que marcan la casilla de la Iglesia católica o ambas opciones. IRPF de 1998-2022



Fuente: elaboración propia a partir de la memoria de la Agencia Estatal de Administración Tributaria (varios años). \* A partir del año 1999 se puede colaborar con ambas opciones (Iglesia católica y otros fines de interés social). \*\* Los datos de 2007 no son comparables con los de ejercicios anteriores debido a la reforma del impuesto que entró en vigor ese año y al cambio del porcentaje de la cuota íntegra destinada al sostenimiento de la Iglesia católica.

## **Educación**

El ámbito educativo es un espacio clave para analizar la presencia institucional de la religión y su evolución en el conjunto de la sociedad. El sistema educativo español combina una red pública con una importante presencia de centros concertados, muchos de ellos de carácter confesional, lo que condiciona la oferta educativa y la presencia efectiva de la enseñanza religiosa.

Al mismo tiempo, las decisiones de las familias y del alumnado, como la elección de cursar Religión o no, permiten observar los cambios en la relación con el hecho religioso. El análisis de este ámbito pone de manifiesto la coexistencia entre la continuidad de un modelo institucional consolidado y la evolución de las preferencias sociales en un contexto de creciente secularización.

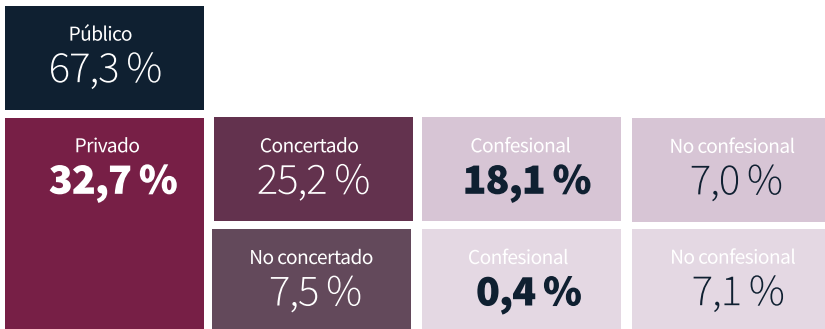
- **El sistema educativo mantiene una presencia significativa de centros confesionales.**
- **La presencia de la escuela católica varía notablemente según el territorio.**
- **La presencia de los centros católicos se concentra principalmente en la red concertada.**
- **El alumnado que opta por alternativas a la Religión aumenta de manera sostenida.**
- **Cursar Religión está fuertemente condicionado por el tipo de centro.**
- **La demanda de la asignatura de Religión cambia según el territorio.**
- **La demanda de la asignatura de Religión disminuye mientras el profesorado inicia una tendencia a la baja.**

## El sistema educativo mantiene una presencia significativa de centros confesionales

El sistema educativo se caracteriza por un predominio de la red pública (67,3% del alumnado), pero con una presencia relevante de la red privada (32,7%), mayoritariamente concertada. Dentro de esta, los centros confesionales concentran una parte significativa del alumnado: el 18,1% del total se encuentra en centros concertados confesionales.

Esta configuración evidencia la persistencia de un modelo educativo en el que las instituciones religiosas, especialmente la Iglesia católica, continúan teniendo un papel destacado en la oferta educativa, más allá del peso de la titularidad pública.

Figura 15. Alumnado según la dependencia y titularidad del centro, 2023-2024 (%)



Fuente: Datos y cifras de la Educación Católica. Curso 2023-2024, de Escuelas Católicas, y Las cifras de la educación en España. Estadísticas e indicadores, del Ministerio de Educación, Formación Profesional y Deportes, curso 2023-2024

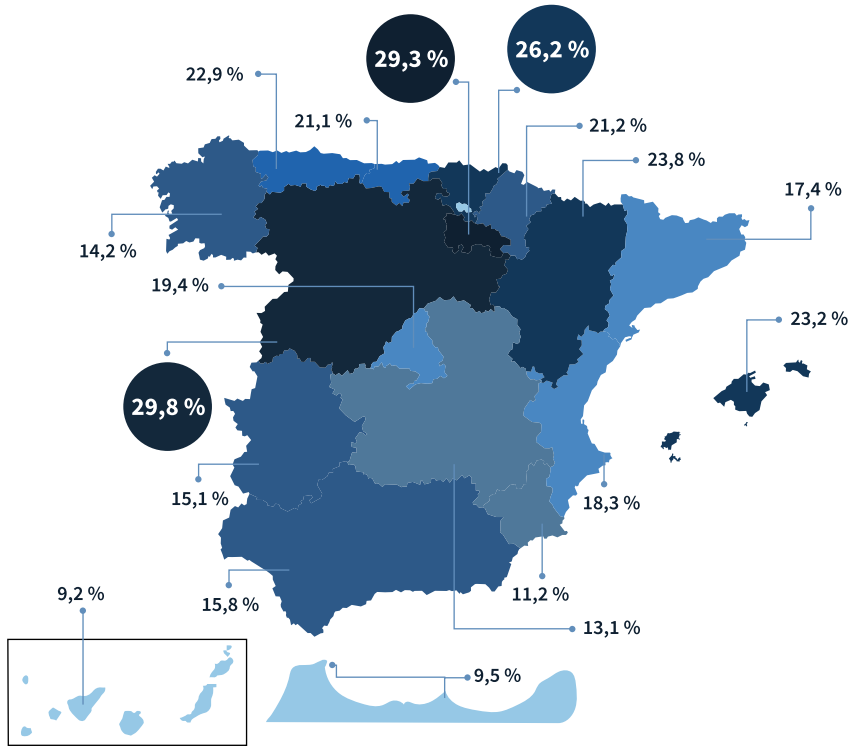
## **La presencia de la escuela católica varía notablemente según el territorio**

El análisis territorial muestra diferencias importantes en la implantación de la escuela católica. A escala estatal, el 18 % del alumnado está matriculado en centros católicos, pero esta proporción varía significativamente entre comunidades autónomas.

Territorios como Castilla y León (29,8%), el País Vasco (26,2%) o La Rioja (29,3%) registran una presencia elevada de este tipo de centros, mientras que en otros como Canarias (9,2%) o Murcia (11,2%) su peso es considerablemente inferior. Cataluña se sitúa en una posición intermedia (17,4%), en línea con la media estatal.

Estas diferencias reflejan modelos educativos territoriales diversos y la influencia de factores históricos, institucionales y sociales en la configuración de la oferta educativa.

Figura 16. Alumnado total y matriculado en centros confesionales, según comunidad autónoma (enseñanza no universitaria), 2023-2024 (%)



Fuente: Datos y cifras de la Educación Católica. Curso 2023-2024, de Escuelas Católicas, y Las cifras de la educación en España. Estadísticas e indicadores, del Ministerio de Educación, Formación Profesional y Deportes, curso 2023-2024

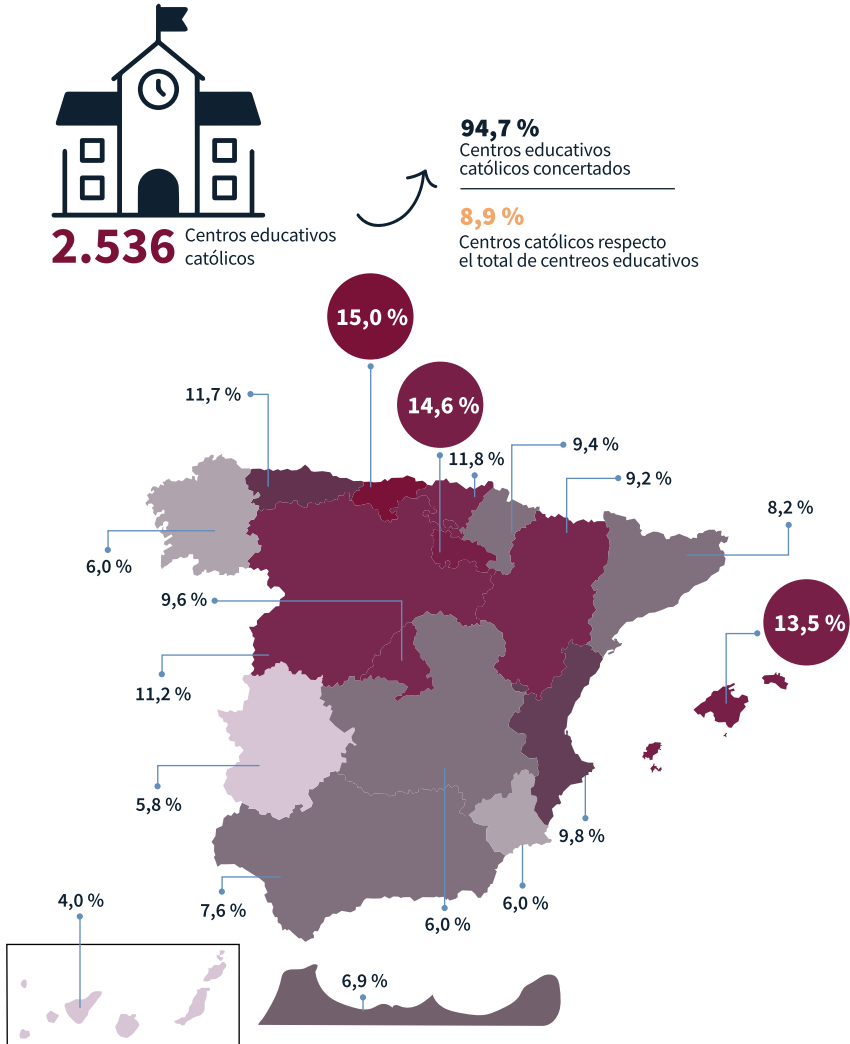
## **La presencia de los centros católicos se concentra principalmente en la red concertada**

Durante el curso 2023-2024, los centros católicos representan el 8,9% del conjunto de centros educativos no universitarios del Estado. De estos, la gran mayoría corresponden en centros concertados, que representan el 8,4% del total. Este hecho confirma que la presencia de la Iglesia en el sistema educativo se vehicula principalmente a través del modelo de concierto educativo.

La distribución territorial muestra diferencias significativas entre comunidades autónomas. La Rioja (15,7%), Cantabria (15,3%) y las Islas Baleares (14,1) son los territorios con una mayor concentración de centros católicos. En cambio, Canarias (4,1%), Extremadura (5,8%) y Murcia (6,1%) presentan los porcentajes más bajos.

A pesar de que el peso global puede parecer moderado, la distribución y la concentración en determinados territorios y niveles educativos hacen que tengan una incidencia relevante en la oferta educativa disponible.

Figura 17. Centros católicos concertados según comunidad autónoma (enseñanza no universitaria), 2023-2024 (%)



Fuente: Datos y cifras de la Educación Católica. Curso 2023-2024, de Escuelas Católicas, y Las cifras de la educación en España. Estadísticas e indicadores, del Ministerio de Educación, Formación Profesional y Deportes, curso 2023-2024

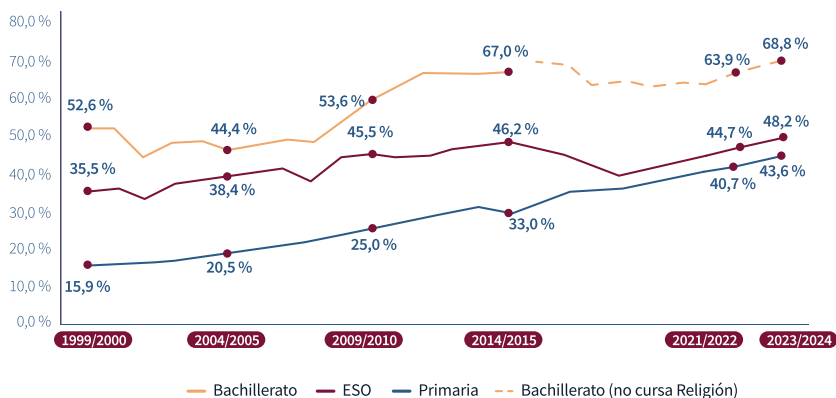
## El alumnado que opta por alternativas a la Religión aumenta de manera sostenida

La evolución del alumnado que no cursa Religión muestra un incremento continuado en las últimas décadas, especialmente en los niveles educativos superiores. En el caso del bachillerato, el porcentaje de alumnado que no cursa Religión se sitúa en el 68,8%, y se consolida como la opción mayoritaria.

En la ESO, esta proporción también es elevada (48,2%) y mantiene una tendencia al alza, mientras que en primaria el porcentaje es inferior (43,6%), aunque también ha crecido de manera sostenida desde finales de los años noventa.

Estos datos evidencian un cambio progresivo en las opciones educativas de las familias y del alumnado.

**Gráfico 4. Evolución del alumnado que cursó asignaturas alternativas a la Religión, según el nivel educativo, de 1999-2000 a 2023-2024 (%)**



Fuente: elaboración propia a partir de Las cifras de la educación en España. Estadísticas e indicadores, del Ministerio de Educación, Formación Profesional y Deportes (diversos años)

## **Cursar Religión está fuertemente condicionado por el tipo de centro**

El tipo de centro educativo es un factor determinante en la presencia efectiva de la asignatura de Religión. En los centros públicos, la mayoría del alumnado opta por alternativas a la Religión en todos los niveles educativos, con porcentajes que alcanzan el 75,5% en bachillerato.

En cambio, en los centros privados concertados, mayoritariamente confesionales, estos porcentajes son mucho más bajos, especialmente en primaria (16,5%) y en la ESO (18%), lo que también se explica porque en muchos de estos centros la Religión forma parte de la oferta educativa habitual y presenta un margen de elección más limitado para el alumnado.

Este patrón pone de manifiesto el papel del contexto institucional en la configuración de las opciones educativas, así como la influencia del carácter confesional del centro en la presencia efectiva de la enseñanza religiosa.

Figura 18. Alumnado que cursó asignaturas alternativas a la Religión, según la tipología de centro, curso 2023-2024 (%)



**Centros públicos**

**54,4 %** Primaria

**60,7 %** ESO

**75,5 %** Bachillerato (no cursa Religión)



**Centros privados concertados**

**16,5 %** Primaria

**18,0 %** ESO

**43,7 %** Bachillerato (no cursa Religión)



**Centros privados no concertados**

**41,4 %** Primaria

**43,7 %** ESO

**46,7 %** Bachillerato (no cursa Religión)

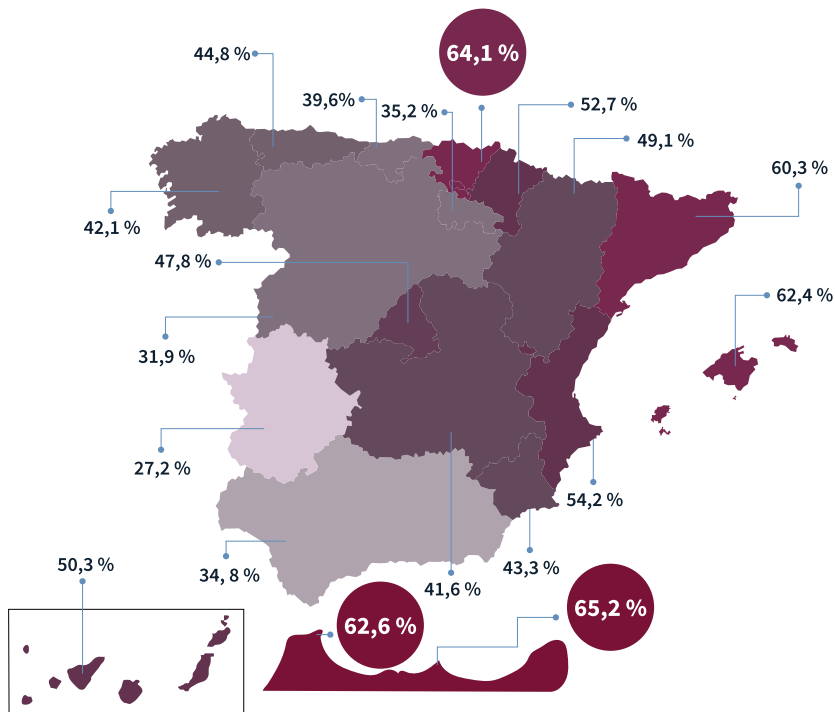
*Fuente: elaboración propia a partir de Las cifras de la educación en España. Estadísticas e indicadores, del Ministerio de Educación, Formación Profesional y Deportes (diversos años)*

## La demanda de la asignatura de Religión cambia según el territorio

El análisis por comunidades autónomas muestra que el porcentaje de alumnado que cursa asignaturas alternativas a la Religión varía de manera significativa según el territorio y el nivel educativo. En el conjunto del Estado, el 43,6% del alumnado de primaria, el 48,2% de la ESO y el 68,2% de bachillerato no cursan Religión.

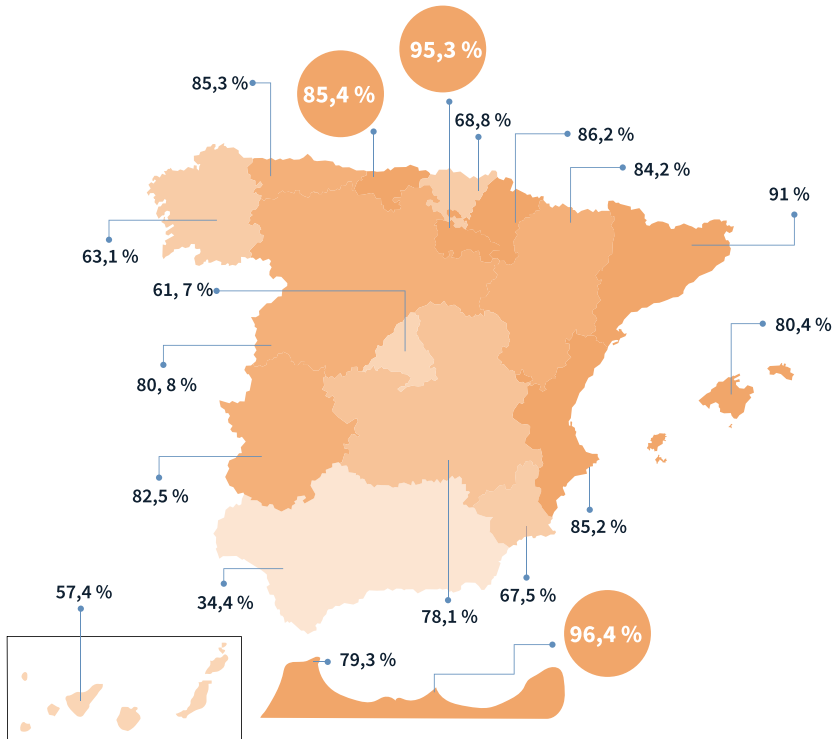


**Figura 20. Alumnado que cursó actividades alternativas en secundaria, según comunidades autónomas, curso 2023-2024 (%)**



Fuente: "Las cifras de educación en España. Estadísticas e indicadores. La enseñanza de la religión" del Ministerio de Educación y Formación Profesional, curso 2023-2024

**Figura 21. Alumnado que cursó actividades alternativas en bachillerato (no cursa Religión), según comunidades autónomas, curso 2023-2024 (%)**



Fuente: "Las cifras de educación en España. Estadísticas e indicadores. La enseñanza de la religión" del Ministerio de Educación y Formación Profesional, curso 2023-2024

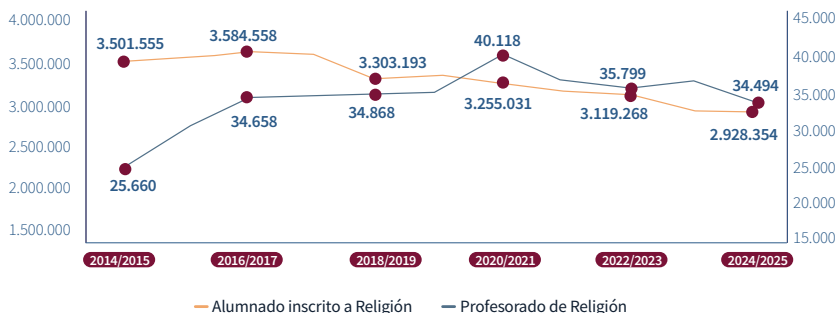
## La demanda de la asignatura de Religión disminuye mientras el profesorado inicia una tendencia a la baja

En los últimos años, el número de alumnos que cursan Religión ha experimentado una disminución progresiva, y ha pasado de más de 3,5 millones a poco menos de 3 millones. En paralelo, el profesorado de Religión, después de un período de crecimiento hasta el curso 2020-2021, muestra una tendencia a la baja en los últimos cursos.

A pesar de este descenso reciente, el profesorado se mantiene por encima de los niveles iniciales del período analizado. En términos relativos, mientras que el alumnado que cursa Religión ha disminuido hasta situarse en un índice de 83,6 respecto al curso 2014-2015, el profesorado se mantiene en valores superiores a 130.

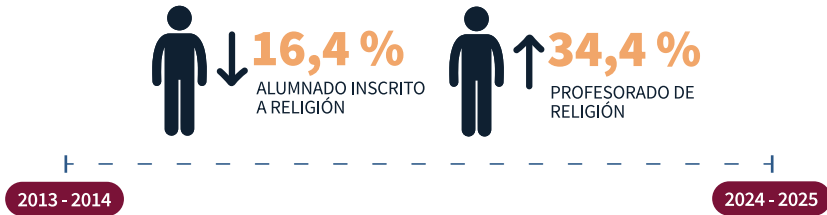
Este desajuste entre la evolución del alumnado y del profesorado apunta a una reducción de la demanda que no se corresponde plenamente con una adaptación equivalente de los recursos disponibles, y plantea interrogantes sobre la adecuación del modelo actual a las preferencias educativas de la población.

**Gáfico 5. Evolución del alumnado que cursa Religión y del profesorado de Religión (estudios no universitarios), cursos de 2014-2015 a 2024-2025**



Fuente: elaboración propia a partir de Memoria anual de actividades de la Iglesia católica en España, años 2014-2025.

Figura 22. Evolución del alumnado que cursa Religión y profesorado de Religión (estudios no universitarios), (base 2014-2015 = 100)



Fuente: elaboración propia a partir de Memoria anual de actividades de la Iglesia católica en España, años 2014-2025.

## Ritos de paso

Los ritos de paso como el matrimonio o el nacimiento constituyen un ámbito relevante para analizar la presencia social de la religión más allá de las creencias o la práctica individual. Estos momentos clave de la vida han estado tradicionalmente vinculados a instituciones religiosas, pero en las últimas décadas han experimentado transformaciones significativas.

El análisis de los ritos de paso permite observar hasta qué punto estas prácticas continúan asociadas a formas religiosas o bien se han desvinculado progresivamente, en un contexto de cambio cultural y de diversificación de las formas de vida. En este sentido, constituyen un indicador relevante de la transformación de la relación entre la sociedad y la religión.

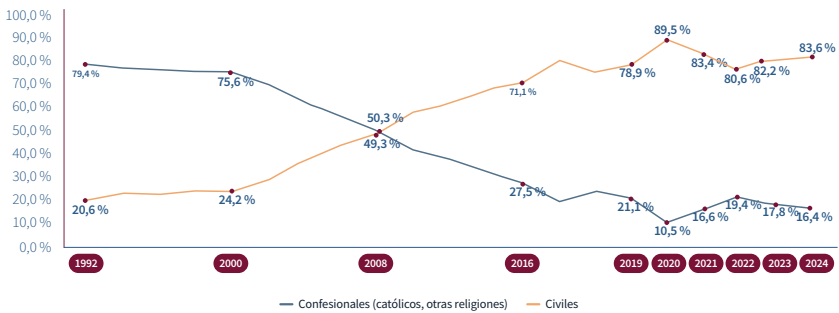
- **El matrimonio civil se consolida como opción mayoritaria.**
- **La mayoría de comunidades autónomas presentan un claro predominio del matrimonio civil.**
- **Los nacimientos fuera del matrimonio se convierten en una realidad mayoritaria.**

### **El matrimonio civil se consolida como opción mayoritaria**

La evolución de los matrimonios desde mediados de los años noventa muestra un cambio estructural en la forma de celebración. Mientras que en 1994 los matrimonios confesionales representaban el 77,3% del total, en 2024 esta proporción se redujo hasta el 16,4%. En paralelo, los matrimonios civiles han pasado del 22,7% al 83,6%, y se han convertido en la forma claramente mayoritaria.

Este cambio se produce de manera especialmente intensa a partir de los años 2000, cuando ambas tendencias se cruzan y se invierte la relación de predominio. Aunque entre 2020 y 2022 podía observarse cierto estancamiento en el crecimiento de los matrimonios civiles, los últimos datos muestran una reanudación de la tendencia ascendente. En conjunto, la distancia entre ambos modelos no ha dejado de ampliarse y refleja una progresiva secularización de los ritos matrimoniales.

Gráfico 6. Evolución de los matrimonios según la tipología, 1994-2024 (%)



Fuente: elaboración propia a partir de Movimiento natural de la población, del INE.

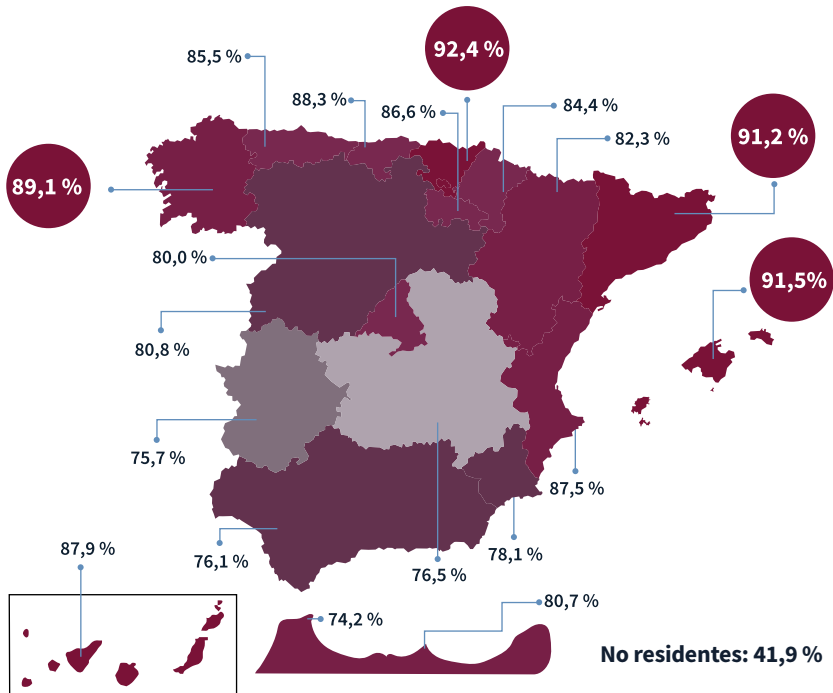
## La mayoría de las comunidades autónomas presentan un predominio claro del matrimonio civil

El análisis territorial muestra que el matrimonio civil es mayoritario en todas las comunidades autónomas, con porcentajes que superan el 75 % en la mayoría de territorios. Destacan especialmente el País Vasco (92,4 %), Cataluña (91,2 %) y las Islas Baleares (91,5 %), donde el matrimonio civil es prácticamente hegemónico.

En cambio, territorios como Ceuta (74,2 %), Extremadura (75,7 %) o Castilla-La Mancha (76,5 %) presentan una proporción ligeramente superior de matrimonios confesionales, aunque siguen siendo minoritarios. Estas diferencias territoriales apuntan a la persistencia de factores culturales y sociales que modulan la velocidad del proceso de secularización.



Figura 24. Matrimonios civiles, por comunidad autónoma, 2024 (%)



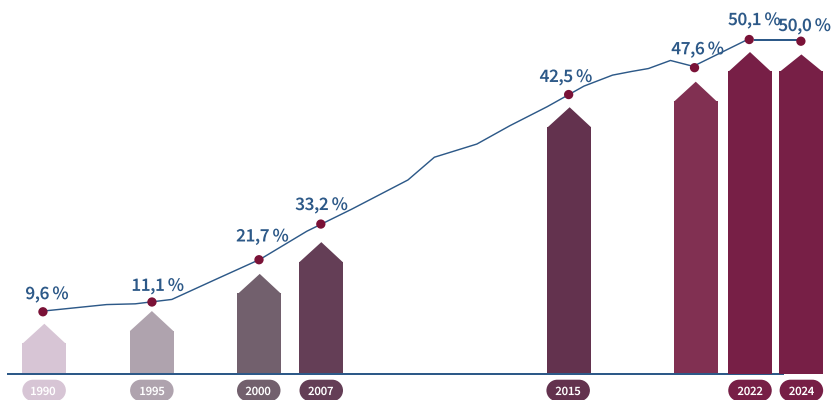
Fuente: elaboración propia a partir de Movimiento natural de la población, del INE.

## Los nacimientos fuera del matrimonio se convierten en una realidad mayoritaria

La evolución de los nacimientos fuera del matrimonio muestra un crecimiento sostenido en las últimas décadas, ya que pasan del 9,6 % en 1990 al 50 % en 2024. Este incremento refleja un cambio profundo en las formas de constitución de las familias y en la relación entre maternidad e institución matrimonial.

A partir de la década del 2010, el porcentaje supera el 40 % y continúa aumentando hasta estabilizarse alrededor del 50 % en los últimos años. Estos datos indican que la mitad de los nacimientos ya se producen fuera del matrimonio, de modo que se consolida un modelo familiar más diverso y desvinculado de las formas tradicionales.

Figura 25. Nacimientos fuera del matrimonio, 1990-2024 (%)



Fuente: elaboración propia a partir de Movimiento natural de la población, del INE.

 **FUNDACIÓ  
FERRER i GUÀRDIA**